

Kvalitetssystemet for Rysensteen Gymnasium

- en rapport udfærdiget af kvalitetsgruppen og rektor

1. LOVGRUNDLAGET	3
2. SAMMENHÆNG MELLEM SKOLENS VÆRDIGRUNDLAG OG DEN VALGTE STRATEGI FOR SELVEVALUERING	4
3. RYSENSTEEENS ORGANISERING OG MÅLET FOR SKOLENS STRUKTURELLE INDRETNING	7
4. INDSATSOMRÅDER OG NØGLEOMRÅDER	9
1.1 OM FORSKELLEN PÅ INDSATSOMRÅDER OG NØGLEOMRÅDER	10
1.2 PROCEDURE FOR ARBEJDET MED NØGLEOMRÅDER	11
1.3 KVALITETSSIKRING AF ARBEJDET MED INDSATSOMRÅDER	13
5. OBLIGATORISKE OMRÅDER FOR EVALUERING	13
1.4 OVERGANG FRA GRUNDSKOLE/FAGLIG PROGRESSION OG UDDANNELSENS FORMÅL.	13
1.5 TILTAG DER INDDRAGER TIDLIGERE ELEVERS ERFARINGER MED OVERGANGEN TIL DE VIDEREGÅENDE UDDANNELSER, DERES FORDELING HERPÅ OG UNIVERSITETS BEDØMMELSE AF DE NYSTARTEDE STUDERENDES KOMPETENCER.	17
1.6 TILTAG DER UNDERSTØTTER DEN FAGLIGE OG PÆDAGOGISKE EFTERUDDANNELSE (UNDER UDARBEJDELSE)	18
1.7 PROCEDURE FOR CENSORINDBERETNINGER (UNDER UDARBEJDELSE)	18
6. EVALUERINGSPLAN FOR GRUNDFORLØBET	18
7. EVALUERINGSPLAN FOR STUDIERETNINGSFORLØBET	22
8. EVALUERINGSPROCEDURER	22

1. Lovgrundlaget

Kvalitetsbekendtgørelsen.

I 2005 kom ”Bekendtgørelse om kvalitetsudvikling og resultatvurdering inden for de gymnasiale uddannelser”, i det følgende omtalt som Kvalitetsbekendtgørelsen. I denne opstilles et krav om, at alle gymnasier skal have et kvalitetssystem, som sikrer at gymnasiet som organisation er velbeskrevet og på en række områder evalueres mindst hvert 3. år.

Følgende punkter skal beskrives:

- Ledelsens organisering
- Sammenhæng mellem værdigrundlag og evalueringsstrategi
- Procedure for evaluering
- Hvordan opfølgning sikres

Følgende punkter skal evalueres:

- Hvordan undervisningen understøtter
 - overgang fra grundskole
 - uddannelsens formål
 - overgang til videregående uddannelser
- Selvvalgte nøgleområder
- Lærernes efteruddannelse

I ovenstående evalueringer skal både nuværende og tidligere elever inddrages. Det er et generelt krav, at alle evalueringer munder ud i opfølgningsplaner, der offentliggøres på skolens hjemmeside sammen med evalueringsresultaterne.

Evalueringsplanen

Næsten samtidig med Kvalitetsbekendtgørelsen kom gymnasiereformens nye Stx-bekendtgørelse. I dennes kapitel 12 om ”intern evaluering”¹ opstilles et krav om, at skolen udarbejder en evalueringsplan, i det følgende omtalt som Evalueringsplanen.

Evalueringsplanen skal sikre evaluering af:

- Studieplanen, der skal sikre progression og variation på tværs af klassens hold
- Planlægningen og gennemførelsen af undervisningen på de enkelte hold
- Den enkelte elevs kompetencer (faglige, almene og personlige)

Undervisningen skal evalueres løbende. Evalueringen skal sikre, at den enkelte elev får et klart billede af egne styrker, svagheder og fremskridt og give grundlag for justering af undervisningen. Resultatet af evalueringen drøftes med klassen og den enkelte elev.

¹ I de første udgaver af bekendtgørelsen var det kapitel 11 der omhandlede intern evaluering, men i udgaven fra 8/12/2006 er der sket en omnummerering, så det er kapitel 12, der omhandler intern evaluering.

Kvalitetssystemet

Kravene i de to ovenstående bekendtgørelser overlapper delvist, sådan at Evalueringsplanen vil opfylde en række af kravene om evaluering af undervisning i Kvalitetsbekendtgørelsen. Det er derfor oplagt at lave et samlet kvalitetssystem, der opfylder kravene i begge bekendtgørelser og koordinerer det samlede evaluerings- og kvalitetsudviklingsarbejde på skolen. Dette er således grundlaget for det kvalitetssystem, som vi har udviklet på Rysensteen Gymnasium og som vil blive beskrevet i det følgende.

2. Sammenhæng mellem skolens værdigrundlag og den valgte strategi for selvevaluering

Rysensteen Gymnasiums værdigrundlag

På Rysensteen Gymnasium vil vi sikre et åbent og demokratisk miljø i en hverdag med fokus på faglig fordybelse inspireret af nysgerrighed og engagement.

Ansvar for helheden og respekt for mangfoldigheden er forudsætningerne for et undervisningsmiljø til gavn og glæde for alle. Vi vil fastholde klassen som fagligt og socialt samlingspunkt og sikre progression i udviklingen af de faglige, studieforberedende og personlige kompetencer, både i de enkelte fag og i de tværfaglige projekter.

Vi vil være åbne overfor den udvikling der er i samfundet og i verden, både når det handler om at søge inspiration til det daglige arbejde på skolen, og når vi tager på ekskursioner, udvekslingsrejser og studieture.

Sammenhængen mellem indflydelse og ansvar er vigtig for en velfungerende skole med plads til alle, derfor lægger vi vægt på, at de formelle demokratiske beslutningsstrukturer er tydelige.

Endelig lægger vi vægt på at opretholde en fordomsfri dialog, som skaber et åbent og ligeværdigt forhold mellem alle på skolen, og således er forudsætningen for et både fagligt og socialt godt miljø på skolen.

På Rysensteen Gymnasium har vi med udgangspunkt i skolens værdigrundlag valgt en decentral tilgang til arbejdet med kvalitetsudvikling. Dette kommer blandt andet til udtryk i organiseringen af ansvaret for implementeringen af Kvalitetsbekendtgørelsen. Vi har således valgt at tilrettelægge arbejdet som et samarbejde mellem ledelsen og en kvalitetssikringsgruppe bestående af tre lærere. De tre lærere repræsenterer de tre faglige hovedområder og er udvalgt af ledelsen til at fungere som en stabsfunktion under rektor. Denne model er valgt med henblik på at sikre størst mulig forankring og legitimitet i organisationen for arbejdet med kvalitetsudvikling. Dette var et naturligt

valg i en organisation der lægger vægt på et ”åbent og demokratisk miljø” – jf. værdigrundlaget.

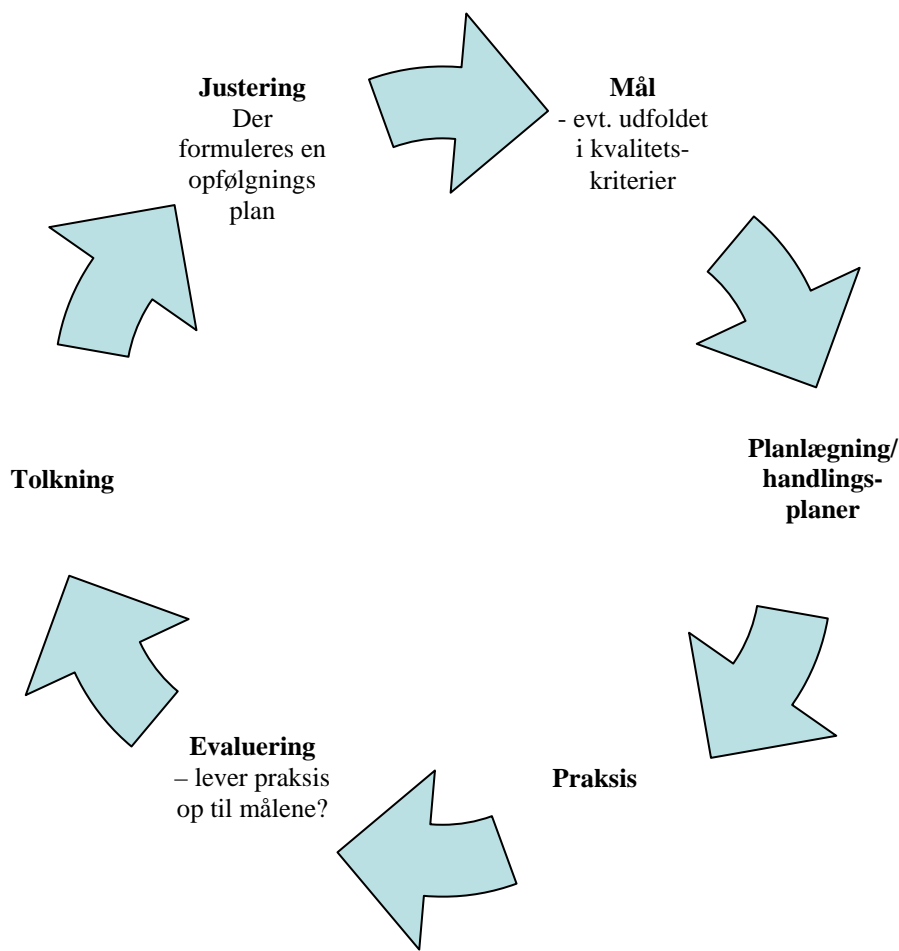
Den decentrale strategi kommer desuden til udtryk i forbindelse med gennemførelse af de konkrete selvevalueringer, hvor vi tilsigter at evaluering, tolkning og forslag til justeringer (jf. kvalitetsuret nedenfor) i videst muligt omfang gennemføres på så decentralt et niveau som muligt – dvs. af de som har været involveret i aktiviteten. På denne måde kommer udvikling snarere end kontrol i fokus for kvalitetsarbejdet.

Det har således også været en bærende tanke i implementeringen af kvalitetsarbejdet, at organisationen på alle niveauer skal medtænke evaluering som en naturlig del af alle aktiviteter. Det tilsigtes at kvalitetsarbejdet ikke reduceres til et ledelsesværktøj, men snarere etableres som en bredt forankret tankegang, der skaber udvikling i hele skolens organisation fra top til bund.

Og snarere end blot et kvalitetssystem er der vel tale om en kvalitetskultur, der skal gennemsyre hele skolen som organisation. En skole der er kendetegnet ved en udbygget kvalitetskultur, kan ifølge Danmarks Evalueringsinstitut:

- Dokumentere egen praksis og egne resultater
- Indhente relevante opfattelser hos elever og afgangere
- Bruge dokumentationen og opfattelserne som udgangspunkt for en åben dialog om undervisningen og skolens tilrettelæggelse af uddannelsen
- Vurdere behov for ændringer af praksis
- Omsætte disse behov i handling

Det indledende arbejde med kvalitetssikring har i forlængelse af denne tankegang i vidt omfang fokuseret på at gøre de grundlæggende faser i en evalueringsproces til fælles tankegods for alle ansatte. Til dette formål har vi anvendt kvalitetsuret der præsenteres i rapporten ”Kvalitetsarbejde i det almene gymnasium – rundt i kvalitetsuret” – udarbejdet af et konsortium med lærerrepræsentanter fra tre gymnasier herunder Rysensteen Gymnasium ([link](#)).



Kvalitetsuret er en fremstilling af de grundlæggende faser i en evalueringsproces. Dets styrke ligger i at det er så simpel en model at den er nem at gøre til fælles bevidsthed. Samtidig sætter kvalitetsuret fokus på nogle af de områder, som traditionelt har stået svagest i den eksisterende evalueringspraksis:

- Man tvinges til at reflektere over og ekspliciterer de ofte intuitive mål og værdiopfattelser, der har ligget til grund for vores praksis
- Man tvinges til at reflektere over, hvilke tiltag der skal sættes i værk for at realisere de værdier vi repræsenterer og de mål vi sætter os
- Man sikrer at evalueringen også munder ud i en justering af praksis.

Vi ser Kvalitetsuret som et brugbart redskab i processen med at etablere en bredt forankret kvalitetskultur.

Konkluderende kan man sige at formuleringen fra skolens værdigrundlag om ”ansvar for helheden og respekt for mangfoldigheden” i virkeligheden sammenfatter Rysensteen Gymnasiums tilgang til arbejdet med kvalitetsudvikling ganske godt: Vi har som organisation brug for et kvalitetssystem, der kan fungere som styringsredskab, men har tillid til, at det i vidt omfang kan organiseres decentralt.

3. Rysensteens organisering og målet for skolens strukturelle indretning

Kvalitetsbekendtgørelsen fastlægger, at kvalitetssystemet skal kunne belyse, hvordan ledelsen er organiseret til at varetage det faglige og pædagogiske ansvar for uddannelsen (STX).

Af STX-bekendtgørelsen fremgår det klart, at det er rektor, der har det overordnede ansvar for såvel det faglige som det pædagogiske, men på Rysenstein Gymnasium er organisationsstrukturen opbygget så dette ansvar i meget høj grad er uddelegeret.

Rysenstein Gymnasiums organisationsstruktur er forsøgt indrettet under hensyntagen til det fagprofessionelle miljø, den skal virke i og forsøger også at tage højde for de omverdenskrav den påvirkes af. Skolens hverdag er rammet ind af kravene fra såvel gymnasiereform som strukturreform, og antallet af daglige beslutninger rundt i organisationen er sammen med behovet for koordinering ganske voldsomt. Med det formål at opnå så højt et kvalitetsniveau som muligt bygger strukturen på en stærk tillid til den enkelte fagprofessionelle medarbejder, og er opbygget som et netværk af mere eller mindre faste koblinger medarbejderne imellem. Strukturen bygger på tillid.

Skolen som organisation

Ledelsen består af rektor og to stedfortrædende chefer samt to ressortledere. Administrationschefen varetager *driften af sekretariatet samt det overordnede ansvar for alle driftssystemer på skolen*. Uddannelseschefen varetager *det daglige pædagogiske ansvar* i samarbejde med udvalget PUK – Pædagogisk Udvikling og **Koordinering** sammen med *det koordinerende ansvar for almendannelsen*, som varetages af SKAD – **S**ko**K**ultur og **A**lmen**D**annelse. De to ressortledere varetager ansvaret for henholdsvis personaleadministration og elevadministration.

Den strategiske ledelse varetages af rektor i samarbejde med **HelHedsForum**(HHF) – Her er formændene for PUK, SKAD og PR repræsenteret sammen med tillidsmanden samt de to chefer og de to ressortledere. Alle strategiske beslutninger fra HHF høres eller drøftes i PR, og elevrådet involveres i alle de beslutninger, der har betydning for eleverne. PR er organiseret med et præsidium bestående af formanden og to menige medlemmer. De to menige medlemmer deltager som observatører ved HHF-møder. Overordnede politikker drøftes i **MedarbejderIndflydelsesOrganisationen** (MIO), hvor såvel ledelse som lærere og elever er repræsenteret.

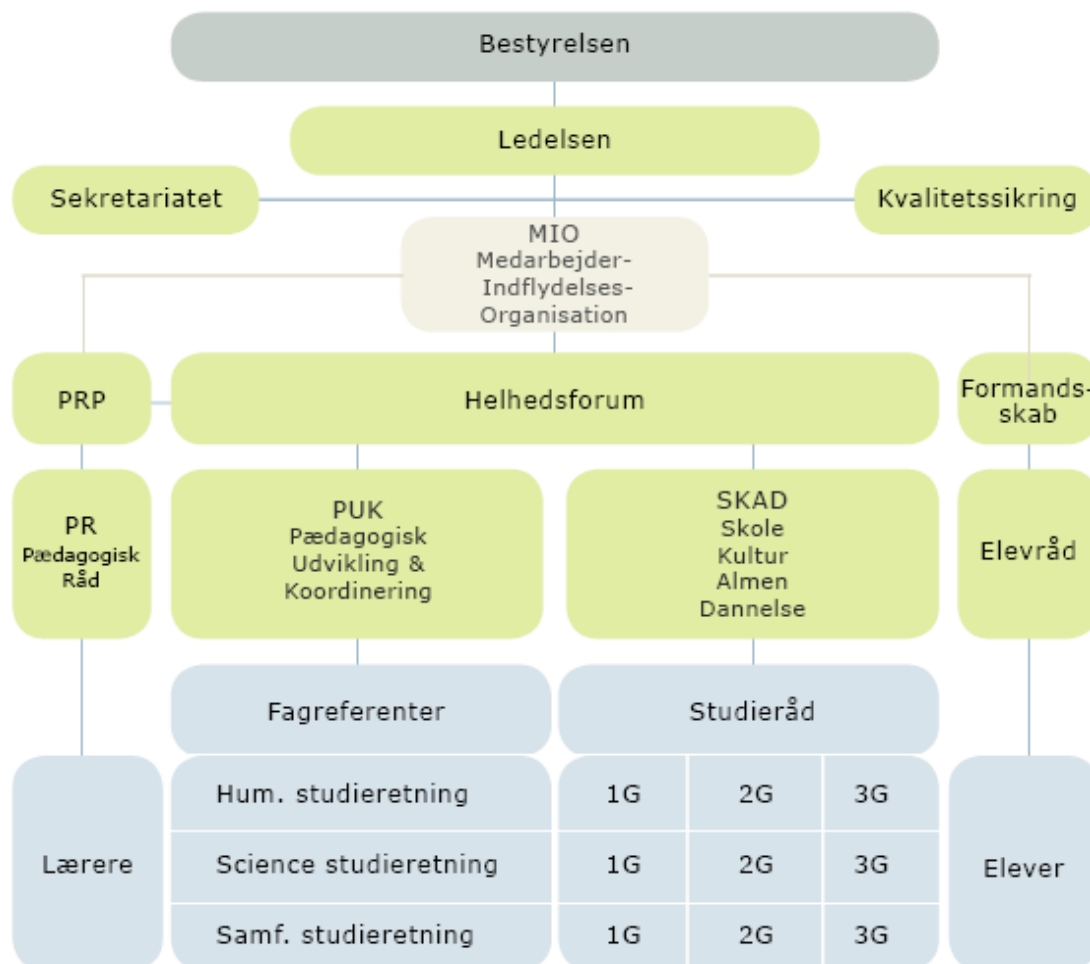
PUK består af 6 lærere, som skal repræsentere alle tre videnskabsteoretiske felter. Valg til PUK foretages gennem PR.

SKAD består af 4 lærere og 4 elever. SKAD er ansvarlig for studierådet, som vælges pr. 1. januar og består af yngste og midterste årgang elever fra samtlige studieretninger. Valg til SKAD foretages gennem PR.

Hver klasse har tilknyttet et **LÆRERTEAM** (i 1.g på tre lærere og i 2. og 3. g på to lærere). Disse team refererer til PUK. Udpegning af team besluttet af rektor.

Kvalitetsgruppen består af tre lærere, som hver repræsenterer et fakultet. De tre lærere er udpeget af rektor.

En grafisk oversigt set således ud:



Udfoldede tanker om skolens organisation:

Den selvstændige lærer har gennem mange år levet i en slags dekopling fra organisationen. Den væsentligste binding har ligget i den tidligere bekendtgørelse, og dermed har lærerens tilknytning i højere grad været rettet mod Undervisningsministeriet og de faglige foreninger. Læreren har sin identitet i sin fagprofessionalisme, og det har været mindre vigtigt, hvilken institution, man var knyttet konkret til – i hvert fald i relation til den del af organisationen/skolen, som handlede om alle de øvrige faglige eller mellemfaglige elementer, som gymnasiet består af. Denne forankring har over de senere år flyttet sig gradvist, og med gymnasireformen og specielt med strukturreformen vil der ske en markant forandring i den konkrete institution.

Den dekomlede struktur har ændret sig bl.a. på grund af bekendtgørelsens krav om teamdannelser. Samtidig resulterer de mange krav, der stilles til sammenhængskraften i uddannelsen, i et voldsomt beslutningspres på det enkelte team. Den enkelte lærer involveres i almindannelsen af den enkelte elev i en grad, der rækker langt ud over den enkelte lærers fag. Opgaven har ændret karakter fra indholdsstyring til

målstyring, hvilket igen øger beslutningspresset. Og alle de dilemmaer, som genereres af dette beslutningspres, kræver at organisationen hænger sammen for den enkelte medarbejder. Ikke som snærende rammer for en handlingsfrihed, men som en trykramme, der i tilstrækkelig grad medvirker til at reducere kompleksiteten. De etablerede team skal organisatorisk kædes sammen i et mønster af selvstyrende grupper i tæt relation til hinanden og med tilknytning til et koordinerende udvalg med udstrakt beslutningskompetence. Det er baggrunden for Rysensteens konstruktion med PUK og SKAD som forankrende elementer for alle de 21 team for klasserne. Organisationen bindes således sammen gennem et smalt kontrolspænd frem for gennem et bredt kontrolspænd, hvor alle i organisationen refererer til rektor – den såkaldte flagstangsledelse. Strukturen skaber mulighed for at skabe reel medledelse ned gennem organisationen i et fleksibelt og løst koblet system.

Selve organisationsstrukturen bygger på teorien om begrænset rationalitet. I gymnasieskolen – som i alle andre organisationer – skal vi være varsomme med at etablere en rationelt betinget og hierarkisk opbygget organisationsstruktur med alt for få ledere, som alle i skolen skal referere til. Uddelegering er for os at se vejen til at finde flest tænkelige løsninger på de mange udfordringer, der rejser sig i dagligdagen rundt i hele organisationen. Formålet med konstruktionen er at skabe så fleksibel en organisation som muligt, hvor alle aktører – lærere, elever og ledere – tænker i løsninger. Men naturligvis under skyldigt hensyn til organisationens værdigrundlag og vision.

Organisationen som understøttelse for en kvalitetskultur.

Med ovenstående tanker in mente er skolens samlede organisation skabt i et forsøg på at leve op til værdigrundlaget. Vi har etableret nogle rammer, der forsøger at *”sikre et åbent og demokratisk miljø”* med *”ansvar for helheden og respekt for mangfoldigheden”*. Organisationens formål er at leve op til: *Sammenhængen mellem indflydelse og ansvar er vigtig for en velfungerende skole med plads til alle, derfor lægger vi vægt på, at de formelle demokratiske beslutningsstrukturer er tydelige”*.

Den udpegede kvalitetsgruppe har alene til opgave at sikre kvalificerede evalueringsopsamlinger på baggrund af input fra diverse grupper/udvalg på skolen. Bearbejdningen af resultaterne og justeringen af mål og procedurer besluttet så decentralt som muligt, og legitimeres ved at blive hørt på PR eller i elevrådet. Derved sikres selvevalueringsperspektivet, og kvalitetskulturen spiller således sammen med skolens organisatoriske indretning.

4. Indsatsområder og nøgleområder

På Rysensteen Gymnasium har vi gennem længere tid arbejdet med værdibaseret styring. Vi har haft fælles drøftelser om skolens profil og har udarbejdet målsætninger og handleplaner indenfor forskellige områder af skolens arbejde. Det har på den ene side sikret at skolens udvikling har taget udgangspunkt i bevidste værdimæssige overvejelser og på den anden side at skolens værdier er blevet nærværende for alle ansatte.

I det indledende arbejde med kvalitetssikringstankegangens faser blev vi imidlertid opmærksomme på nogle svagheder i vores struktur og arbejdsgange indenfor dette område (jf. i øvrigt beskrivelsen af kvalitetsurets styrker på s. 6):

- Målsætningerne havde tendens til ikke at være udviklingsorienterede nok, idet de både ville udvikle og understrege det værdifulde i den nuværende praksis.
- Handlingsplanerne var ikke systematiske nok til at virkeliggøre målsætningerne
- Evaluering og opfølgning foregik for usystematisk.

Et af de første konkrete resultater af arbejdet med kvalitetssikring var således en ændring af strukturen for den værdibaserede styring.

Skolens målsætninger og handlingsplaner arrangeres herefter i en 4-laget struktur:

- 1) Vision/mission. Hvor ser vi skolen på lang sigt, og hvad er formålet med vores virke?
Vi arbejder i øjeblikket på at udforme skolens vision/mission i samarbejde med den nyvalgte bestyrelse
- 2) Værdigrundlag. Hvad er det vi gør godt, hvilke værdier repræsenterer vi - og hvad vil vi holde fast i? Altså et mere statisk perspektiv, der netop muliggør at resten bliver mere dynamisk. Således undgås den problemstilling, at vi forsøger at formulere alle de gode ting vi står for med ind i målsætningerne, hvorved de i realiteten blev uanvendelige som styringsredskaber.
- 3) Prioriterede indsatsområder. Dvs. netop en prioritering af, hvad vi kunne tænke os at fokusere på de(t) kommende år – ikke alle de ting vi kunne tænke os at gøre, men dem vi vil udvælge netop nu. Hvilke områder af vores skole bør vi udvikle nu for at bevæge os i retning af visionen, eller hvilke særlige udfordringer står vi overfor netop nu som vi må rustes til?
- 4) Handlingsplaner. Hvilke tiltag skal der så konkret sættes i værk for at realisere målsætningerne for de forskellige indsatsområder?

1.1 Om forskellen på indsatsområder og nøgleområder

Kvalitetsbekendtgørelsen opererer med begrebet nøgleområder. Det er områder som skolen ud fra egne forudsætninger og målsætninger, vælger at gøre til genstand for selvevaluering. Af bekendtgørelsesteksten fremgår det, at selvevaluering defineres som en proces

”der består i at indsamle information og implementere procedurer, der muliggør kontinuerlige, systematiske og kritiske diskussioner om uddannelsesmæssige og undervisningsmæssige forhold i sammenhæng med institutionens tilrettelæggelse og gennemførelse af uddannelsen”.

Desuden stilles der krav om udarbejdelse af opfølgningsplaner, der skal

”indeholde ændringsbehov, løsningsforslag og operationelle kvalitetsmål. Det skal tillige fremgå af opfølgningsplanen, hvilke handlinger institutionen iværksætter som led i opfølgningen og inden for hvilken tidsplan, handlingerne vil blive iværksat”.

Arbejdet med nøgleområder indebærer med andre ord etableringen af nogle procedurer, der tager udgangspunkt i en evaluering af den nuværende praksis med henblik på at foretage evidensbaserede ændringer af uhensigtsmæssige elementer.

Dermed adskiller arbejdet med nøgleområder sig på nogle områder fra arbejdet med indsatsområder:

- Indsatsområderne tager udgangspunkt i skolens vision – hvor vil vi hen med vores skole og hvad prioriterer vi i den forbindelse?
- Nøgleområderne tager udgangspunkt i en evaluering af nuværende praksis – hvordan fungerer den nuværende praksis? Her iværksættes ikke i første omgang nye tiltag – men resultatet af evalueringen skal munde ud i en opfølgningsplan der, jf. Bekendtgørelse om kvalitetsudvikling og resultatvurdering, indeholder ”ændringsbehov, løsningsforslag og operationelle kvalitetsmål”.

Det er to procedurer, der skal eksistere side om side, men der er også et væsentligt overlap. Det er således indlysende, at der skal ske en systematisk evaluering af resultaterne indenfor indsatsområderne, ligesom valget af nøgleområder skal foretages på baggrund af skolens værdigrundlag.

1.2 Procedure for arbejdet med nøgleområder

Valg af nøgleområder

Valg af nøgleområder indledes med at der indhentes forslag fra centrale organer i organisationsstrukturen: PR, elevråd, PUK, SKAD, SU og bestyrelse.

Derefter prioriterer Helhedsforum mellem forslagene og fremlægger sin beslutning om valg af nøgleområder for PR, elevråd og bestyrelse.

Gennemførelse af selvevalueringen

Det er et grundlæggende princip at kvalitetsarbejdet på Rysensteen Gymnasium søges organiseret så decentralt som muligt med henblik på at etablere en bredt funderet kvalitetskultur.

Kvalitetsgruppen er derefter ansvarlig for i samråd med ledelsen og de relevante udvalg at udarbejde en plan for evalueringen af nøgleområdet, der indeholder følgende punkter²:

- 1) Evalueringens sigte. Hvad skal den bruges til og af hvem?
- 2) Evalueringens organisering. Hvem har ansvaret og hvem skal inddrages?
- 3) Evalueringsspørgsmål(et). Hvad er det vi vil undersøge? I denne forbindelse kan det være interessant at arbejde både med:
 - a. målopfyldelsesevaluering der undersøger om vi lever op til de værdier vi har og de mål vi har sat os
 - b. virkningsevaluering der undersøger om de arbejds- og organisationsformer vi har valgt medvirker til at realisere vores værdier. Denne type af evaluering er meget ressourcekrævende men indebærer to vigtige fordele:
 - i. Man kan helt specifikt teste om den aktivitet man har iværksat rent faktisk virker. Om der er tale om et årsags-virkningsforhold – eller om det er alle mulige andre forhold der spiller ind på målopfyldelsen.
 - ii. At udarbejde programteorien (dvs. de forestillinger man har om hvordan en given indsats medvirker til at opfylde et mål) kan give anledning til meget meningsfulde teoretiske og værdimæssige drøftelser.
- 4) Tidsplan og ressourcer. Hvor lang tid og hvilke ressourcer afsættes til evalueringen?
- 5) Metodevalg. Hvilke metoder kan bedst anvendes til at belyse evalueringsspørgsmålet? Kan variere fra store kvantitative spørgeskemaundersøgelser til mere dybdegående kvalitative metoder med udvalgte nøglepersoner.
- 6) Formidling. Hvordan skal resultaterne af evalueringen formidles og til hvem?

Kvalitetsgruppen fungerer i forbindelse med arbejdet med evalueringsplanen som tovholder og metodemæssig inspirator, men søger i øvrigt at uddelegere en stor del af det praktiske evalueringssarbejde.

Opfølgning

Når selve evalueringen er gennemført tolker de relevante organer på resultaterne og udarbejder på baggrund af denne dokumentation et forslag til en opfølgingsplan der indeholder: ændringsbehov, løsningsforslag og operationelle kvalitetsmål.

Opfølgingsplanen fremlægges og drøftes på et PR-møde, hvorefter de ansvarlige organer har en periode til at indarbejde relevante forslag i opfølgingsplanen. Derefter

² Punkterne i evalueringsplanen stammer fra Peter Dahler-Larsen, Selvevalueringens hvide sejl, Syddansk Universitetsforlag, 2003, s. 171ff

fremlægges det endelige forslag til opfølgingsplan for PR. Ledelsen vedtager den endelige opfølgingsplan og fremlægger for bestyrelsen.

Offentliggørelse

De to seneste opfølgingsplaner offentliggøres på skolens hjemmeside.

1.3 Kvalitetssikring af arbejdet med indsatsområder

For at imødegå den problemstilling at evalueringerne af de opnåede resultater indenfor et indsatsområde ofte har foregået for usystematisk – gøres indsatsområder automatisk til nøgleområder for evaluering og skal dermed leve op til principperne i kvalitetsuret. Det indebærer:

- a. Ekspliciterede målsætninger for det valgte indsatsområde.
- b. Konkrete anvisninger på tiltag der skal medvirke til at opfylde målsætningen – dvs. handlingsplaner.
- c. Gerne udfoldet i egentlige kvalitetskriterier. Vi er tilfredse med udbyttet, hvis x pct. lærere udtrykker y
- d. Man skal allerede ved målsætnings-/kvalitetskriterieformuleringen bestemme, hvordan man vil evaluere på udbyttet af den iværksatte aktivitet.
- e. Efter evalueringen skal resultaterne tolkes. Hvordan opfatter vi dette resultat?
- f. Endelig skal man tage ansvar for at resultaterne bruges. At vi får justeret vores praksis i lyset af disse resultater.

5. Obligatoriske områder for evaluering

Kvalitetsbekendtgørelsen og Evalueringsplanen opererer med en række områder som skal gøres til genstand for evaluering. I det følgende gennemgås vore tiltag på disse områder.

1.4 Overgang fra grundskole/faglig progression og uddannelsens formål.

Uddrag fra Kvalitetsbekendtgørelsen:

§ 3. Institutionen skal ved tilrettelæggelse og gennemførelse af uddannelsen have en procedure, der belyser

- 1) hvordan undervisnings- og arbejdsformerne understøtter overgangen fra grundskolen og den faglige progression i uddannelsesforløbet,*
- 2) hvordan undervisnings- og arbejdsformerne understøtter uddannelsens formål*

Procedurene på disse to områder er beskrevet i skolens Evalueringsplan på s. 18. Vi vil nedenfor beskrive evalueringsplanens tre niveauer og målene for evalueringerne i evalueringsplanen. Dernæst vil vi give eksempler på Rysensteens tiltag for at understøtte henholdsvis overgangen fra grundskolen/den faglige progression og uddannelsens formål. Til sidst vil vi kort omtale, hvordan der evalueres og følges op

på evalueringerne. Der henvises i øvrigt til Evalueringsplanen og præsentationen af vores forskellige evalueringsprocedurer i afsnittet Evalueringsprocedurer på s. 22.

Evalueringsplanen:

Evalueringsplanen beskriver procedurer for evaluering på 3 niveauer:

1. Evaluering af studieplanen
2. Evaluering af undervisningen
3. Evaluering af den enkelte elevs udbytte.

Det fremgår af evalueringsplanen, hvornår evalueringen på de tre niveauer foregår, hvad formålet med de forskellige evalueringer er, hvad der evalueres, hvem der deltager, hvordan der evalueres, og hvordan opfølgningen sker.

1.4.1 Mål for evalueringer i evalueringsplanen

Målene for evalueringerne i evalueringsplanen er:

- At afdække hvorvidt fagligt indhold og undervisnings- og arbejdsformer lever op til STX-bekendtgørelsens generelle, faglige og flerfaglige mål (jf. formålsparagraf og læreplaner), dvs. undersøge hvordan og i hvilket omfang eleverne tilegner sig de almene, faglige og personlige kompetencer, som STX-uddannelsen kræver, og som er nødvendige for at gennemføre en videregående uddannelse. Evalueringerne skal give et billede af hvorvidt/i hvilket omfang
 - undervisningen er tilrettelagt og gennemført med progression i forhold til udvikling af faglige, almene og personlige kompetencer
 - den enkelte elev og den enkelte klasse præsenteres for og anvender forskellige skriftlige og mundtlige undervisnings- og arbejdsformer, herunder it og projektarbejde
- At sikre at der på hensigtsmæssig vis følges op på evalueringerne
- At udvikle elevers, læreres og ledelses evalueringskompetencer og evne til at gennemføre relevant opfølgning for at bidrage til en forankring af evalueringskulturen på skolen.

1.4.2 Praksis

Vi vil i dette afsnit beskrive eksempler på tiltag af forskellig art, der er med til at understøtte henholdsvis overgangen fra grundskolen/den faglige progression og uddannelsens formål.

Tiltag der understøtter overgangen fra grundskolen og den faglige progression i uddannelsesforløbet:

Vi har på Rysensteen et introforløb, der består både af en social og en faglig introduktion. Eleverne får den første dag udleveret en elevhåndbog og en ”Rysensteen kalender”, hvor skolens værdigrundlag, studie- og ordensregler, kompetence progressionsplan, introforløb, AT-, AP- og NV-forløb, studievejledning, IT-værktøjer, evaluering, mm. er beskrevet.

1.g-eleverne følges fra første dag tæt af introelever fra 2.g, der fungerer som mentorer i overgangen til gymnasiet, klassens tre teamlærere og klassens studievejleder. Som en del af introforløbet afholdes en indslusningssamtale med studievejlederen og der undervises i studieteknik.

Afgørende for overgangen fra grundskolen og progressionen i uddannelsesforløbet er studieplanerne for henholdsvis grundforløb og studieretningsforløb. Studieplanerne omfatter både faglige og tværfaglige forløb (fx AT, AP og NV) og beskriver progressionen i elevernes faglige, almene og personlige kompetencer.

Af andre tiltag kan nævnes SUS (studieudviklingssamtaler) mellem elev og teamlærer, faglige samtaler og undervisningsevaluering. Disse tiltag er samtidig evalueringsprocedurer og er derfor beskrevet i afsnittet Evalueringsprocedurer.

Tiltag der understøtter uddannelsens formål:

Uddrag fra STX-bekendtgørelsens formålsparagraf:

Stk. 4. Uddannelsen skal have et dannesperspektiv med vægt på elevernes udvikling af personlig myndighed. Eleverne skal derfor lære at forholde sig reflekterende og ansvarligt til deres omverden: medmennesker, natur og samfund, og til deres egen udvikling. Uddannelsen skal tillige udvikle elevernes kreative og innovative evner og deres kritiske sans.

Stk. 5. Uddannelsen og skolekulturen som helhed skal forberede eleverne til medbestemmelse, medansvar, rettigheder og pligter i et samfund med frihed og folkestyre. Undervisningen og hele skolens dagligliv må derfor bygge på åndsfrihed, ligeværd og demokrati. Eleverne skal derigennem opnå forudsætninger for aktiv medvirken i et demokratisk samfund og forståelse for mulighederne for individuelt og i fællesskab at bidrage til udvikling og forandring samt forståelse af såvel det nære som det europæiske og globale perspektiv.

Som det fremgår nedenfor, lægger vi på Rysensteen vægt på at være bredt almendannende, og vi har en forankret tradition for demokrati.

Studie- og ordensregler

- **Studieregler:** På Rysensteen Gymnasium er lærere og elever i fællesskab ansvarlige for at skabe et godt fagligt aktivt miljø. Alle elever er forpligtet til aktivt at følge undervisningen. En vigtig værdi på Rysensteen er ”Respekt for mangfoldigheden”. Vi lægger vægt på, at alle elever behandles ens ved at behandle dem forskelligt, så elever med særlige behov får den støtte, de har

brug for. Vi har valgt et meget finmasket ”sikkerhedsnet”, hvor både team, studievejleder og ledelse følger elevernes studieaktivitet, herunder fremmøde og aflevering af opgaver, meget tæt. [Link til studieregler](#).

- **Ordensregler:** På Rysensteen har vi valgt nogle meget enkle ordensregler, der handler om respekten for den enkelte og fællesskabet. Vores mål er at udvikle ansvarlighed via tillid og respekt. [Link til ordensregler](#).

Åbne døre:

- Dørene er altid åbne til skolens ledelse/administration, så vi kan opretholde en god dialog.

Elevmedbestemmelse:

På Rysensteen lægger vi stor vægt på elevmedbestemmelse. Det er vigtigt for os, at eleverne har reel indflydelse på både undervisning og skolens kulturelle liv.

- Elevernes indflydelse på undervisningen sikres igennem faste retningslinjer for undervisningsevaluering. Vi stiller i retningslinjerne for undervisningsevaluering krav om, at der skal indgå spørgsmål til uddannelsens formål og skolens værdigrundlag.
- **SKAD (Skole, Kultur og Almendannelse):** Vi har valgt at opprioritere området skolekultur og almindelse og elevernes medindflydelse på dette område igennem oprettelsen af SKAD og Studierådet. SKAD har til formål at varetage og udvikle skolekultur og almindelse i overensstemmelse med skolens værdigrundlag og skoleprofil. Udvalget består af fire elever, fire lærere og en ledelsesrepræsentant.
- **Studierådet:** Studierådet består af en elev fra hver 1.- og 2. g, en repræsentant for elevrådet, de fire lærerrepræsentanter fra SKAD, en ledelsesrepræsentant og en TAP'er. Studierådets opgave er på baggrund af oplæg fra SKAD at diskutere, tage stilling og komme med indstilling til alle områder af skolen, der knytter sig til almindelse og skolekultur, samt komme med forslag til nye aktiviteter set i forhold til det samlede område og i forhold til skolens værdier. Eksempler på arrangementer/områder er fællestimer, skolens fødselsdag, studierejser, ekskursioner, skolens indretning, arbejdsmiljø, osv.
- **Elevråd:** Vi har på Rysensteen et stærkt og synligt elevråd, der fx organiserer skolens årlige elevhøring, hvor vigtige emner diskuteres og kommer til afstemning.
- **Værdidebatdag:** Vi afholdt i november 2006 en værdidebatdag for alle elever og lærere, hvor skolens værdigrundlag blev diskuteret.
- **Elevudvalg:** Der er utallige elevudvalg på Rysensteen, der er med til at præge skolekulturen: Festudvalg, Kælderudvalg, Skiudvalg,...
- **Administration af kælderen:** Kælderen er elevernes opholdsrum til hygge, lektielæsning, kælderftener, mm. Den administreres af eleverne selv.

Eksempler på faglige og kulturelle fællesarrangementer i skoleåret 2006-07:

- Internationalt samarbejde (COMENIUS), OD, musical, frivillig idræt, frivillig musik, morgensamlinger, forelæsninger for en hel årgang som led i AT/AP, fællesarrangement for alle 1.g-elever om klimaproblemer på baggrund af AL Gores film, City-gymnasiernes arrangementer (forestilling i Det Kongelige Teater for alle 1.g-elever, ungdomshøring i Christianskirken efter overgrebet på Christianshavns gymnasium, møde mellem Elevrådene, møde med Ritt

Bjerregaaard i DGI-byen for alle 3.g'ere, arrangement for 3.g-billedkunstklasser på Statens Museum for Kunst).

Eksempler på sociale arrangementer på tværs af klasser og årgange:

- Idrætsdag, kælderaftener, skolens fødselsdag, gamle elevers fest, gallafest skovtur, bogstavmiddage,...

1.4.3 Evaluering/opfølgning:

Der gennemføres i løbet af de tre gymnasieår evalueringer på alle 3 niveauer. Der anvendes forskellige evalueringsformer: kvalitative og kvantitative, formative og summative.

Vi har i vores Evalueringsplan beskrevet, hvem der har ansvaret for at planlægge og gennemføre de forskellige evalueringer og hvordan der skal følges op på dem. Alle evalueringer på skole- og årgangsniveau munder ud i en samlet opfølgingsplan, der indgår i planlægningen af det efterfølgende skoleår, jf. kvalitetsuret. Opfølgingsplanen lægges på skolens hjemmeside.

1.5 Tiltag der inddrager tidligere elevers erfaringer med overgangen til de videregående uddannelser, deres fordeling herpå og universitets bedømmelse af de nystartede studerendes kompetencer.

Dette er et nyt område, som vi kun er ved at starte op. Nedenstående er derfor ideer og planer, som vil blive implementeret i løbet af de næste år.

1.5.1 Mål

Da et af formålene med STX-uddannelsen er at være studieforberegende er det oplagt, at informationer fra studerende er nødvendige for at kunne evaluere og kvalitetsudvikle denne del af undervisningen. Det er derfor målet, at få en viden om tidligere elevers erfaringer med de første studieår, både med hensyn til generelle studiekompetencer og med hensyn til mere snævert faglige kompetencer, og ud fra denne viden at justere og forbedre undervisningen. Her kan være tale om mere overordnede justeringer af f.eks. kompetencekatalog eller mere specifikke justeringer i enkelte fag.

1.5.2 Praksis

Ud fra undervisningsministeriets database, kan man følge tidligere elevers valg af studie, fordelt på længden og studieaktivitet og sammenligne med andre gymnasiers tilsvarende tal. Årligt bør tallene præsenteres for PUK, der har ansvar for at følge op, hvis der er behov herfor. Mere konkrete mål bør opstilles.

Herudover vil vi oprette en database over udgående elevers e-mail-adresser. Denne kan bruges til at udsende spørgeskemaer til elever, så elevernes valg af uddannelse og erfaringer hermed kan indhentes. Desuden kan vi herigennem kontakte tidligere elever og invitere dem til at deltage i fokusgrupeinterviews om erfaringerne med

starten på videregående uddannelser. Sådanne samtaler bør afholdes hvert år (??), men med forskelligt fokus. F.eks. humanistiske studier et år, naturvidenskabelige et andet, mellemlange uddannelse er tredje osv. Små relevante grupper, f.eks. faggrupper står for samtalerne koordineret af PUK. Det er vigtigt at også lærere deltager for at sprede erfaringerne mest muligt ud i lærerkollegiet.

Endelig vil vi, gerne i samarbejde med andre gymnasier, prøve at få en kontakt til universiteter mm., så vi med jævne mellemrum gennemfører et eller flere interviews med universitetsundervisere, der har 1.års undervisning. Sådanne interviews kan omhandle de studerendes generelle studiekompetencer, men kan også være mere fag eller fakultetsspecifikke emner af interesse for bestemte lærergrupper. Det er urealistisk at finde undervisere, der har konkrete erfaringer med elever fra Rysensteen i et omfang, så det kan generaliseres. Det bliver derfor mere generelle erfaringer med de studerendes studiekompetencer, som er relevante for flere (alle) gymnasier. Det er så en opgave for PUK at tolke på dette feedback og vurdere på hvilke områder der på Rysensteen er behov for justeringer og opfølgning. Man må forvente at studievejlederne på universiteterne kan være med til at opbygge og deltage i en sådan feed-back til gymnasierne.

1.6 Tiltag der understøtter den faglige og pædagogiske efteruddannelse (under udarbejdelse)

1.7 Procedure for censorindberetninger (under udarbejdelse)

6. Evalueringsplan for grundforløbet

På de følgende sider er evalueringsplanen for grundforløbet anført:

Hvornår? Niveau	Formål	Hvad evalueres?	Hvem evaluerer?	Hvordan evalueres?	Dokumentation/Opfølgning
Sept./okt. Niveau 3	At støtte eleven i overgangen til gymnasiet	Overgang fra folkeskole til gymnasium med fokus på studieadfærd	Elev Studievejleder	Indslusningssamtale mellem studievejleder og elev (gruppesamtale) (Formativ evaluering)	Intern brug. Hvis elever har brug for særlig støtte, afholdes opfølgende samtaler med studievejlederen.
Sept./okt.- nov./dec. Niveau 3	At give eleven og skolen et billede af elevens udbytte af AP-forløbet	Graden af målopfyldelse i forhold til læreplanen i AP	AP-lærerne	Indledende screening, løbende test og sluttet. Der gives én samlet ikke medtællende karakter. (Summativ evaluering)	Intern brug.
Nov. Niveau 3	At give eleven og skolen et billede af elevens udbytte af AT 1	Graden af målopfyldelse i forhold til læreplanen i AT/skolens kompetence-progressionsplan	AT-lærerne	Intern prøvekarakter. (Summativ evaluering)	Intern brug.
Nov. Niveau 3	At sikre sig, at eleven trives i klassen/på skolen. At udvikle elevens refleksion over egen læring og evne til at evaluere sig selv. At bevidstgøre eleven om AT-kompetencemål. At give skolen et indblik i elevens udbytte af AT-forløbene.	Elevens trivsel. Elevens generelle studieadfærd. Elevens faglige og personlige udvikling. Elevens udbytte af AT-forløb.	Elev Teamlærer	SUS Studieudviklingssamtale mellem elev og teamlærer. Samtalen sker på basis af et spørgeskema og elevens studierapport. (Formativ evaluering)	Intern brug. Samtalen afsluttes med, at elev og teamlærer formulerer mål for den videre læring, som der følges op på i den efterfølgende SUS. Elever med særlige problemer af personlig eller studieteknisk art sendes til opfølgende samtale hos studievejlederen.
Okt./nov. Niveau 3	At give eleven og skolen et billede af elevens udbytte af NV-forløbet	Graden af målopfyldelse i forhold til læreplanen i NV	NV-lærerne	Intern prøvekarakter på basis af rapport og samtale. (Summativ evaluering)	Intern brug.

Nov. Niveau 3	At give eleven og skolen et billede af elevens faglige, almene og personlige kompetencer og sikre en udvikling af dem.	Elevens faglige og personlige udvikling og graden af målopfyldelse i forhold til fagets læreplan og uddannelsens formål.	Faglærer Elev Faglærer	Standpunktskarakterer (Summativ evaluering) Faglærer afholder samtale med eleven (Formativ evaluering)	Intern brug. Samtalen afsluttes med, at elev og lærer formulerer fokuspunkter for elevens videre udvikling
Nov. Niveau 3	At elev og forældre i samtale med teamlærer får et billede af elevens faglige, almene og personlige kompetencer.	Elevens faglige og personlige udvikling.	Elev Forældre Teamlærer	Forældrekonsultationer på baggrund af SUS og input fra faglærere (Formativ evaluering)	Intern brug.
Nov. Niveau 3	At støtte eleven bedst muligt i hans/hendes faglige og personlige udvikling. At vejlede eleven mht. valg af uddannelse/studieretning	Elevens faglige og personlige udvikling. Elevens mulighed for at gennemføre uddannelsen.	Lærere Lærerteam	Lærerforsamling	Intern brug. Hvis eleven har brug for særlig støtte, følger teamet/studievejlederen op.
Dec./jan. Niveau 2	At få information, som kan forbedre tilrettelæggelsen og gennemførelsen af undervisningen og dermed elevernes udbytte. At give eleverne medindflydelse på undervisningens indhold og tilrettelæggelse, så de udvikler demokratisk forståelse og ansvarsbevidsthed i forhold til eget/klasseens udbytte af undervisningen.	Undervisningen i det enkelte fag. Der er krav om, at flg. aspekter skal inddrages i undervisningsevalueringen: Det indholdsmæssige Det pædagogiske Elevernes indsats. Desuden skal der inddrages spørgsmål, som belyser, om undervisningen understøtter uddannelsens formål og skolens værdigrundlag.	Elever Faglærere	Mundtlig eller skriftlig evaluering af undervisningen på det enkelte hold. Mindst én af de to årlige evalueringer skal være skriftlig. (Formativ evaluering)	Intern brug. Hvis evalueringen er skriftlig, følges den op af en mundtlig drøftelse med holdet. Der formuleres i samråd med holdet min. ét opfølgingspunkt, som lægges ud i holdets fronterrum. Resultaterne af evalueringerne drøftes med en "kritisk ven", en lærerkollega, efter eget valg, som kan give feedback og hjælpe den reflektive proces videre. Der formuleres hvert år nogle få stikord/5-6 linjer, der sammenfatter de refleksioner, som drøftelserne med den kritiske ven har givet anledning til. Ved MUS fremlægger læreren udvalgte temaer eller problemstillinger fra refleksionerne.

Feb. Niveau 1 og 2	<p>At få viden om graden af målopfyldelse i forhold til de opstillede mål for grundforløbet.</p> <p>At få information, som kan forbedre tilrettelæggelsen og gennemførelsen af grundforløbet (herunder AT, AP, NV) og dermed elevernes udbytte.</p>	Studieplanen	<p>Elever</p> <p>Lærere uden for team</p> <p>Team</p> <p>PUK</p> <p>Kvalitetsgruppe</p> <p>Ledelse</p>	<p>Elektronisk spørgeskema for henholdsvis elever og lærere. Spørgsmål udformes af PUK efter kvalitetsgruppens retningslinjer.</p> <p>Kvalitetsgruppen er ansvarlig for at samle spørgsmålene, afholde evalueringen og publicere resultaterne.</p>	<p>Intern og ekstern brug.</p> <p>PUK tolker på resultaterne af elev- og lærerevaluering og fremlægger udkast til opfølgingsplaner, der diskuteres på en pædagogisk dag.</p> <p>Herefter formulerer PUK forslag til endelige opfølgingsplaner, der drøftes i HF. Ledelsen beslutter de endelige opfølgingsplaner, der kommer til høring i PR og efterfølgende lægges ud på skolens hjemmeside. Opfølgingsplaner 2006 LINK og 2007 LINK</p>
Jan./Feb. Niveau 1	<p>At få viden om graden af målopfyldelse i forhold til de opstillede mål for grundforløbet.</p> <p>At få information, som kan forbedre tilrettelæggelsen og gennemførelsen af grundforløbet (herunder AT, AP, NV) og dermed elevernes udbytte.</p>	Studieplanen	<p>1.g-team</p> <p>PUK</p>	<p>Møde mellem PUK og 1.g-team. Drøftelse på baggrund af spørgsmål formuleret af PUK.</p>	<p>Intern og ekstern brug.</p> <p>PUK skriver referat af mødet og informationen inddrages i forslag til opfølgingsplaner, jf. ovenfor.</p>
Marts Niveau 1 og 2	<p>At få viden om graden af målopfyldelse i forhold til de opstillede mål for grundforløbet.</p> <p>At få information, som kan forbedre tilrettelæggelsen og gennemførelsen af grundforløbet (herunder AT, AP, NV) og dermed elevernes udbytte.</p>	Studieplanen	<p>Elever</p> <p>Ledelse</p>	<p>Fokusgruppeinterview mellem ledelse og to repræsentanter for hver 1.g.</p>	<p>Intern og ekstern brug.</p> <p>Ledelsen skriver referat af fokusgruppeinterviewet og informationen inddrages i forslag til opfølgingsplaner, jf. ovenfor.</p>

7. Evalueringsplan for studieretningsforløbet

Under udarbejdelse

8. Evalueringsprocedurer

Vi vil i dette afsnit beskrive vores forskellige evalueringsprocedurer. Hvornår de benyttes, fremgår af Evalueringsplanen.

- **Årlig spørgeskemaundersøgelse for elever og lærere i skiftevis 1., 2. og 3.g, så alle elever deltager i en spørgeskemaundersøgelse i løbet af deres gymnasietid.**

2007-08: 3.g

2008-09: 2.g

2009-10: 1.g

Kvalitetsgruppen har en koordinerende/rådgivende funktion. Det er de personer/udvalg, der er ansvarlige for det pågældende område, der udarbejder spørgsmål og tolker på resultaterne af evalueringen.

Proceduren ved spørgeskemaundersøgelsen er flg.:

1. De ansvarlige udvalg sender spørgsmål til kvalitetsgruppen. For området *overgang fra grundskolen og faglig progression* er det ansvarlige udvalg PUK, for området *uddannelsens formål* er det SKAD.
2. Kvalitetsgruppen samler spørgsmålene i ét stort elektronisk elev- og lærerskema.
3. Kvalitetsgruppen planlægger, hvornår spørgeskemaerne besvares af eleverne.
4. Kvalitetsgruppen fordeler besvarelsene på de ansvarlige udvalg, der tolker dem.
5. Udvalgene fremlægger tolkning og foreløbige tanker om opfølgning på et PR-møde eller en pædagogisk dag.
6. Udvalgene udformer det endelige udkast til opfølgningsplaner, der drøftes i HHF. Ledelsen formulerer den endelige samlede opfølgningsplan.
7. Den endelige opfølgningsplan kommer til høring i PR.
8. Kvalitetsgruppen sørger for, at opfølgningsplanen lægges ud på hjemmesiden.

Ovenstående procedure blev i 2006 og 2007 benyttet ved evalueringen af grundforløbet.

- **Mundtlig evaluering af studieplanen ved teamet:**
De to klassetrin, der ikke deltager i en spørgeskemaundersøgelse, evaluerer én gang årligt studieplanen med teamet. Teamene præsenterer resultaterne af evalueringerne på et møde med PUK. PUK kommer på baggrund af mødet med forslag til opfølgingsplaner. Derefter følges samme procedure som ovenfor.
- **Fokusinterviews mellem ledelse og to repræsentanter for hver 1.-, 2.-, og 3.g-klasse (ét møde pr. årgang):**
Ledelsen laver et referat af fokusinterviewet og PUK eller SKAD (afhængigt af område) kommer med forslag til opfølgingsplaner. Derefter følges samme procedure som ovenfor.
- **Undervisningsevaluering:**
Undervisningen på det enkelte hold skal evalueres mindst to gange om året. Minimum én af evalueringerne skal være skriftlig. Evalueringen skal berøre følgende 3 hovedområder:

1) Det faglige / indholdsmæssige

For eksempel:

- Stoffets kvalitet, niveau og relevans
- Stoffets relevans i relation til læreplansmål
- Den faglige formidling
- Sammenhæng med andre fag
- Sammenhæng og progression i forløbet
- Sammenhæng og progression i forhold til tidligere forløb
- Tilrettelæggelse, udbytte og evaluering af de tværgående forløb (ap, nv, at)

2) Det pædagogiske / tilrettelæggelsesmæssige

For eksempel:

- Rammer for undervisningen (fysiske, tidsmæssige, ressourcemæssige)
- De valgte arbejdsformer (er de varierede, hensigtsmæssige, begrundede?)
- Forholdet mellem den skriftlige og den mundtlige dimension
- Forløbets relevans i forhold til uddannelsens overordnede mål
- Læreren bidrag til et trygt arbejdsmiljø som forudsætning for læring

3) Elevernes egen indsats

For eksempel:

- Elevernes forudsætninger
- Elevernes indflydelse og medansvar
- Elevernes indsats i timerne
- Elevernes forberedelse til timerne
- Relationer mellem elever, og hvordan de indvirker på klassens studiemiljø

Man skal desuden inddrage spørgsmål, som belyser, om undervisningen lever op til skolens værdigrundlag – eksempelvis:

Respekt for mangfoldigheden – hvordan kommer det til udtryk i undervisningen?

- Oplever eleverne, at læreren formår at differentiere undervisningen?
- Har der været taget hensyn til forskellige læringsstile?
- Har forskellige holdninger til emnet været afbalancerede, og er der plads til forskellige holdninger i undervisningen?

- Respekterer eleverne forskellige holdninger og forskellige faglige niveauer?

Ansvar for helheden – hvordan kommer det til udtryk i undervisningen?

- Koordineres der mellem fag?
- Arbejder eleverne konstruktivt og forsøger at bidrage til det samlede udbytte?
- Lyttes der til andres indlæg?

Desuden inddrages spørgsmål, som belyser, om undervisningen og arbejdsformerne understøtter uddannelsens formål, dvs. spørgsmål som tager udgangspunkt i bekendtgørelsens kapitel 1.

Eksempler:

- Er tonen i undervisningen præget af respekt og ligeværdighed?
- I hvor høj grad har eleverne fået mulighed for at bruge deres kreative evner?

Hver evaluering skal munde ud i ét eller flere formulerede opfølgningsspunkter, som evalueringen giver anledning til.

Opfølgningsspunkterne:

- kan vedrøre både det faglige/indholdsmæssige, det pædagogiske og elevernes egen indsats
- formuleres i samråd med klassen. Det vil sige, at en skriftlig evaluering nødvendigvis følges op af en mundtlig drøftelse med klassen
- lægges i holdets rum i Fronter.

Resultaterne af evalueringerne drøftes med en ”kritisk ven”, en lærerkollega, efter eget valg, som kan give feedback og hjælpe den reflektive proces videre. Hvis disse refleksioner giver anledning til ønsker om efteruddannelse, vil ledelsen i videst muligt omfang søge at tilgodese disse behov i kursustildelingene. Der formuleres hvert år nogle få stikord/5-6 linjer, der sammenfatter de refleksioner, som drøftelserne med den kritiske ven har givet anledning til. Ved MUS fremlægger læreren udvalgte temaer eller problemstillinger fra refleksionerne.

- **SUS (studieudviklingsamtaler):**

Samtaler mellem elev og teamlærer 2 gange årligt i 1. og 2.g og én gang i 3.g. Formålet med SUS er at sikre sig, at eleven trives i klassen/på skolen, at udvikle elevens refleksion over egen læring og evne til at evaluere sig selv, at bevidstgøre eleven om AT-kompetencemål og at give skolen et indblik i hans/hendes udbytte af AT-forløbene.

I samtalen evalueres elevens trivsel, elevens generelle studieadfærd, elevens faglige og personlige udvikling og hans/hendes udbytte af de gennemførte AT- forløb.

Samtalen sker på basis af et spørgeskema og elevens studierapport.

Samtalen afsluttes med, at elev og teamlærer formulerer mål for den videre læring, som der følges op på i den efterfølgende SUS.

Elever med særlige problemer af personlig eller studieteknisk art sendes til opfølgende samtale hos studievejlederen.

Elevernes udbytte af AT-forløbene drøftes på et møde mellem teamene og PUK.

- **Særfaglige samtaler:** Samtaler mellem elev og faglærer. Finder typisk sted i forbindelse med standpunktskarakterer. Formålet med samtalerne er at give

eleven et billede af hans/hendes faglige, almene og personlige kompetencer og sikre en udvikling af dem. I samtalerne evalueres elevens faglige og personlige udvikling og graden af målopfyldelse i forhold til fagets læreplan og uddannelsens formål. Samtalerne afsluttes med, at elev og lærer formulerer fokuspunkter for elevens videre udvikling.

- **Standpunktskarakterer, årskarakterer, prøvekarakterer:** Der gives standpunktskarakterer 2 gange årligt og årskarakterer ved skoleårets afslutning. Med karaktererne evalueres graden af målopfyldelse i forhold til læreplan og uddannelsens formål.
- **Værdidebatdag:** I efteråret 2006 afholdt vi på Rysensteen en debatdag om skolens værdigrundlag. Her drøftede lærere og elever i grupper på tværs af årgange og klasser skolens værdigrundlag og i hvilket omfang vi lever op til det. Resultatet blev efterfølgende drøftet mellem rektor og elevrådet, og de vigtigste problemstillinger blev diskuteret ved årets elevhøring (se nedenfor).
- **Elevhøring:** Én gang om året afholdes en høring for alle skolens elever. Den arrangeres af elevrådet og har til formål at fremme elevernes medindflydelse på undervisningen og skolens kulturelle/sociale liv. Det er elevrådet, der afgør, hvad der skal diskuteres og stemmes om på høringen efter forudgående drøftelse i alle klasser. Det er ligeledes elevrådet, der på baggrund af høringen udarbejder handleplaner.
- **Slutevaluering i 3.g:** Rektor foretager i alle afgangsklasser en mundtlig evaluering i slutningen af 3.g. Her evalueres det samlede gymnasieforløb, herunder skolens værdigrundlag. Rektor laver et kort referat af drøftelserne med klasserne, og udarbejder handleplaner i samarbejde med de forskellige udvalg på skolen.